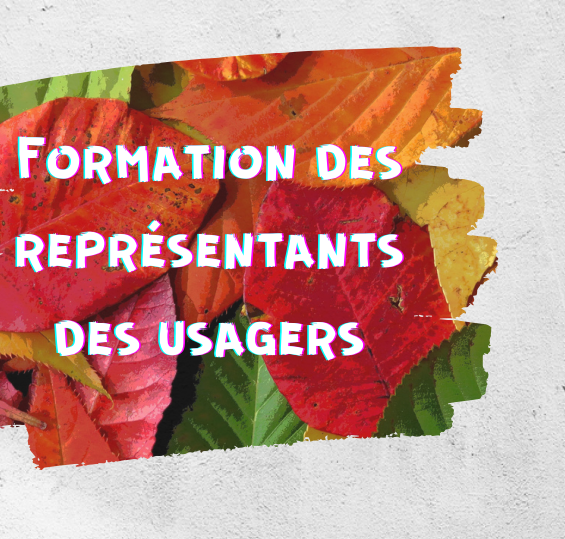




**L'OMÉDIT : DES OUTILS
À DESTINATION DES
PATIENTS**



**FORMATION DES
REPRÉSENTANTS
DES USAGERS**



**DU CÔTÉ
DES ASSOS**



A la Une

L'Omédit : des outils à destination des patients

Page 3

Le coin des actus

La mobilisation des associations en temps de crise

Page 4

Faire connaître les représentants des usagers

Page 5

Allô les doc

L'Abri

Page 6

Du côté des assos

Soif de connaissance

Formation des représentants des usagers au 2^e semestre 2021

Page 8

On fait le point

Point agenda

Page 9

EDITORIAL

Une rentrée sous surveillance !

Yvon Graïc, Président de France Assos Santé Normandie



La crise sanitaire est toujours d'actualité avec ses incertitudes, la campagne de vaccination s'intensifie et se complétera par une troisième dose pour les populations fragiles.

Depuis le début de cette pandémie nous devons saluer le rôle de nos associations et le dialogue constructif avec l'ARS au niveau régional et avec le ministère au niveau national. Les réunions d'échanges hebdomadaires ont permis « d'optimiser » la couverture vaccinale.

Si nos associations sont reconnues, il n'en est pas de même des RU ! Une campagne nationale de communication est déjà en cours dans la presse quotidienne régionale, elle va se poursuivre sous différentes formes. L'installation de la nouvelle CRSA début octobre doit être un moment privilégié pour évoquer la démocratie en santé sous toutes ses composantes.

Un RU efficace est un RU formé ! Le programme proposé est chargé mais indispensable pour peser dans les structures où ils siègent et améliorer, modifier ce qui peut l'être.

Bonne rentrée à toutes et tous ! France Assos Santé s'affirmera grâce à vous comme un acteur incontournable de notre système de santé.

Solidairement.



L'Omédit : des outils à destination des patients

omedit

Normandie



Depuis de nombreuses années, l'Observatoire du Médicament, des Dispositifs Médicaux et de l'Innovation Thérapeutique (OMÉDIT), en collaboration avec France Assos Santé ainsi que différents professionnels de santé, met à disposition des patients et des aidants des outils de bon usage sur les produits de santé.

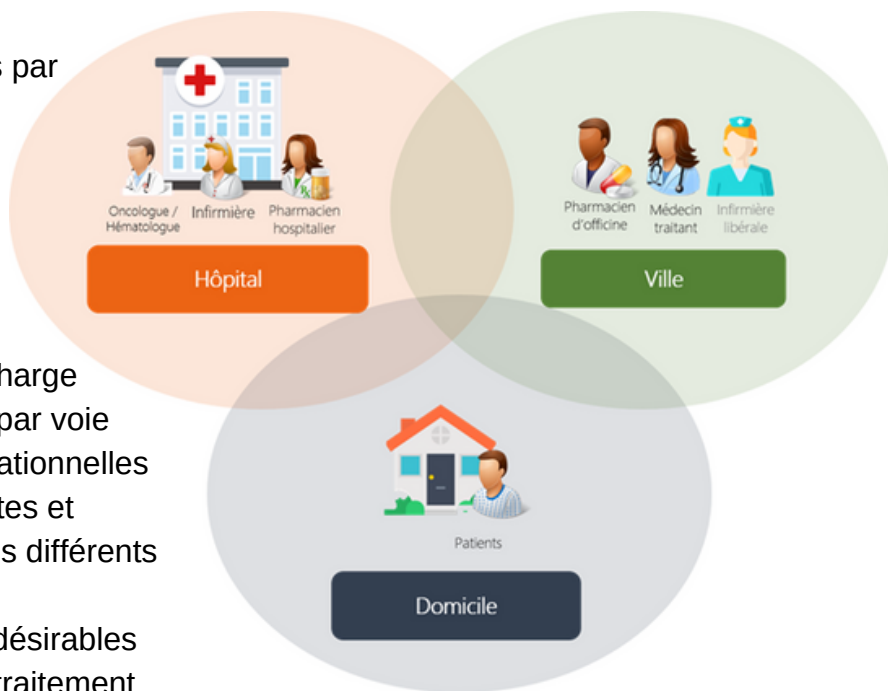
Ces outils sont disponibles en ligne sur le site internet de l'OMÉDIT dans un Espace Patient dédié. On y retrouve notamment des fiches sur :

- les traitements de la douleur,
- les anticoagulants,
- les chimiothérapies par voie orale.

Sécuriser la prise en charge des patients sous chimiothérapie par voie orale : un enjeu de santé publique

Le développement des chimiothérapies par voie orale a modifié l'organisation des prises en charge pour les patients et les professionnels de santé. Dans ce contexte, des organisations innovantes de prises en charge et de suivis personnalisés se multiplient pour accompagner et sécuriser la prise en charge des patients traités par chimiothérapie par voie orale. Ces nouvelles modalités organisationnelles capitalisent sur des ressources existantes et nécessitent un suivi coordonné entre les différents acteurs afin de garantir :

- Une meilleure gestion des effets indésirables
- Une amélioration de l'adhésion au traitement
- Une optimisation du parcours de soins



Prochainement, un projet d'expérimentation de suivi à domicile des patients sous anticancéreux oraux va débuter en France notamment dans 3 centres hospitaliers normands. Ce projet porte sur un circuit faisant intervenir plusieurs professionnels de santé de la ville et de l'hôpital et peut s'appuyer sur l'utilisation d'outils numériques. En Normandie, un outil numérique de télésurveillance appelé Suivi Clinique A Domicile des patients sous chimiothérapies orales et/ou injectables (SCAD ONCO) est actuellement développé pour améliorer le suivi des patients traités par chimiothérapie orale.



La mobilisation des associations en temps de crise

Quatre délégations régionales de France Assos Santé (Hauts-de-France, Grand Est, Bourgogne-Franche-Comté et Normandie) ont souhaité interroger leurs associations sur leur mobilisation en temps de crise pour :

- Valoriser les actions des associations restées mobilisées depuis le début de la crise sanitaire,
- Mesurer et décrire les différents impacts de cette pandémie sur les associations, négatifs ou vertueux,
- Faire remonter ou faire émerger les inquiétudes des associations face à l'avenir.

L'enquête comportait deux volets :

- Une enquête flash en ligne à destination des associations de chaque délégation (7 questions),
- Une enquête qualitative via des entretiens semi-directifs enregistrés, auprès d'au moins 10 associations par région, à raison de 1 par collège représenté au sein de l'URAASS et au moins une dans chaque département couvert par l'URAASS.

En Normandie, 33 associations ont répondu à l'enquête flash et nous avons réalisé 8 entretiens téléphoniques pour approfondir.

Un document de synthèse interrégional va être publié courant septembre et sera accessible sur notre site Internet.





Faire connaître les représentants des usagers

1 GROUPE DE TRAVAIL composé en décembre 2020, de 9 représentants des usagers (RU) normands.

1 RÉUNION D'INFORMATION Mardi 25 mai, à l'attention des RU de la région pour présenter nos outils.

3 OUTILS 2 dépliants et un diaporama



Les documents ont été diffusés par mail et/ou par voie postale, aux représentants des usagers de la région.

Les dépliants sont consultables sur notre site Internet.

Pour les commander, nous contacter.

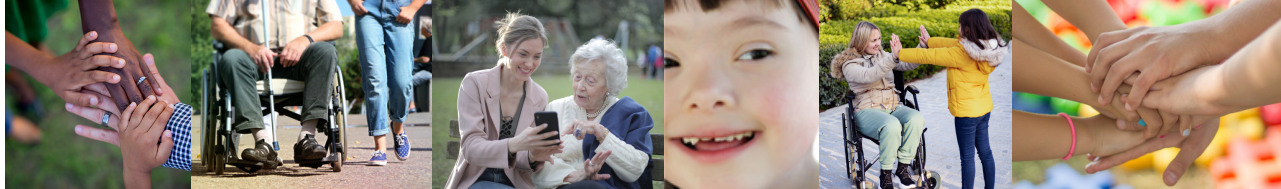
NOUVEAUTÉS



Flyer de présentation du mandat au conseil de la CPAM

Guide du représentant des usagers en commission des usagers, (mars 2021), consultable et téléchargeable sur notre site.





L'association l'Abri affirme l'inaliénable valeur de tout être humain, infiniment digne de respect, quels que soient son parcours, ses choix, ses actes passés ou ses limites. Elle porte la préoccupation centrale et constante de traduire concrètement ce principe fondamental dans ses actions et ses relations.

L'Abri est une association créée en **1984**. A sa création, l'association avait comme mission première **l'hébergement d'urgence**, pour proposer le gîte et le couvert aux personnes qui en avaient besoin, leur permettre de se poser et envisager une insertion ou une réinsertion. Actuellement, l'association a diversifié son offre de services notamment auprès des personnes en situation de précarité ayant des problèmes de santé. L'Abri est aujourd'hui organisée autour d'une trentaine de services et établissements pour **accueillir, héberger, loger, accompagner, prévenir, soigner, dépister et insérer**. Elle permet donc de proposer un **accompagnement global** aux personnes dans l'objectif qu'elles soient à terme pleinement incluses dans la société. Cette approche globale est essentielle et à prendre en compte dans les actions de l'association pour **éviter les ruptures** dans l'accompagnement, l'accès aux droits, aux soins et à la santé.

L'association l'Abri est composée d'un conseil d'administration très investi et impliqué, d'une cinquantaine de bénévoles et d'une équipe de 173 salariés (147.94 ETP). De rayonnement départemental, l'association s'investit dans les organisations, fédérations, associations de son secteur d'intervention, pour **croiser les regards** et porter les constats du terrain pour les inscrire dans les politiques publiques.

• Actions et missions

Les actions et missions de l'Abri, fondées sur les valeurs de respect, de dignité, de solidarité, de fraternité et de responsabilité et leurs principes qui en découlent, sont menées pour permettre aux personnes la prise en compte de leurs besoins et qu'elles prennent pleinement part à la vie citoyenne, notamment en participant aux politiques publiques de manière à ce qu'elles puissent être actrices des politiques publiques et en participant à des temps d'échanges et d'expression sur une thématique particulière à la maladie.

Par ailleurs, l'association veille à faire **remonter les constats** du territoire au sein des instances. Elle veille à la **défense des droits des personnes**, notamment au travers de leur hébergement et de l'accompagnement médico-social global qui leur est proposé. Par ailleurs, elle favorise l'accès à l'éducation thérapeutique du patient (ETP) aux personnes en situation de précarité avec 3 niveaux : sensibiliser les personnes, orienter vers les programmes existants et proposer un programme spécifique tenant compte des pluripathologies.

Il est également nécessaire que les personnes aient accès aux droits et aux soins. L'association intervient donc lors d'interventions programmées pour sensibiliser les personnes sur la santé, notamment sexuelle. Aussi, il s'agit d'**aller vers les personnes éloignées du système de santé** et de leur proposer de réaliser un TROD (Test Rapide d'Orientation Diagnostic) VIH, VHC ou un auto-test.

Par ailleurs, il est important que les personnes aient une bonne estime d'elles-mêmes. Des socio-esthéticiennes mènent donc des **ateliers de soins socio-esthétiques** pour favoriser la qualité de vie et la qualité de soins.



Les personnes accompagnées, pour se sentir bien doivent aussi pouvoir **partager des moments conviviaux**. Cela permet de **rompre l'isolement** qu'elles peuvent ressentir. C'est dans ce cadre que l'Abri est gestionnaire de **3 groupes d'entraide mutuelle** (GEM), qui accueillent les personnes souffrant de **pathologies psychiatriques**.



• Projets

Dans les années à venir, l'Abri continuera de développer des projets pour répondre aux besoins constatés sur le territoire. Il sera prévu de mettre en œuvre un **projet de lits d'accueil médicalisés** (LAM) permettant entre autre de proposer et dispenser aux personnes accueillies des soins médicaux et paramédicaux adaptés. Egalement, l'association développera un **projet de fibroscan** pour dépister les hépatites et ainsi contribuer à éradiquer les hépatites comme le prévoit le gouvernement d'ici 2025. Par ailleurs, plusieurs actions seront développées dans le cadre du projet territorial de santé mentale :

- Une **équipe mobile Santé Précarité** en lien avec le Nouvel Hôpital de Navarre, la DDETS et le Conseil départemental pour favoriser l'accès et le maintien dans le logement des personnes atteintes de pathologies psychiatriques.
- Le **dispositif d'accompagnement de proximité de l'Eure**, qui offre un accès au logement en petite unité de vie communautaire de 3 personnes en tant que lieu médian, une passerelle entre la sortie d'établissement pénitentiaire permettant d'évaluer la capacité des personnes à aller

vers, de récupérer leur autonomie et de faciliter par la suite l'inclusion sociale et le retour à la citoyenneté par la mobilisation du droit commun et par la construction d'un accompagnement médico-social spécifique des personnes en situation de précarité.

- La reprise d'une activité d'évaluation du public précaire et/ou en rupture de soins. Il s'agit des évaluations multidimensionnelles réalisées par une équipe pluridisciplinaire afin de faire émerger un projet de vie en lien avec la personne et son entourage.
- Un groupe d'entraide mutuelle sur Vernon. Il s'agit d'un collectif de personnes souffrant de troubles psychiques stabilisés et/ou traversant une période difficile entraînant une situation de souffrance et de solitude. Il s'agit de proposer un lieu convivial, avec des activités et animations.

Par ailleurs, une résidence de 25 places pourra accueillir des **personnes en souffrance psychique**. Cela permet une prise en compte des personnes dans leurs difficultés de santé en leur proposant un projet de vie en milieu ordinaire avec un suivi du secteur psychiatrique présent dans leur quotidien et également de leur faire bénéficier d'un accompagnement social visant au développement de leur autonomie et s'appuyant sur leurs capacités.

Il a été fait le constat du vieillissement des personnes accueillies au sein des services de l'association et l'inadéquation entre leur situation et les établissements au sein desquels elles sont accueillies. C'est pour remédier partiellement à cette situation qu'il a été travaillé un **projet d'extension de 9 logements** dont 6 en PMR, à la maison relais Buzot, **destinés aux personnes vieillissantes**.

Contact de l'association L'Abri

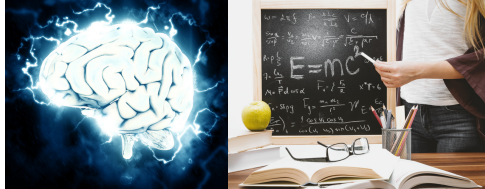


9 Boulevard de la Buffardière - EVREUX

Tél : 02 32 62 84 85

Siege@abriasso.org

Site internet : www.abriasso.org



Formation des représentants des usagers au 2^e semestre 2021

Sous réserve de la situation sanitaire, France Assos Santé Normandie propose plusieurs sessions de formation aux représentants des usagers :

- Formation de base obligatoire pour les nouveaux RU **"RU en avant !"** - Mardi 14 et mercredi 15 septembre à Saint Lô.
- Formation de base obligatoire pour les nouveaux RU **"RU en avant !"** - Jeudi 16 et vendredi 17 septembre à L'Aigle.
- **"Vue d'ensemble sur la commission des usagers"** - Jeudi 30 septembre (visio).
- **"Plaintes des usagers, les recours juridiques"** - Jeudi 7 octobre à Rouen.
- Formation de base obligatoire pour les nouveaux RU **"RU en avant !"** - Lundi 11 et mardi 12 octobre à Rouen.
- **"Alimentation-Nutrition"** - Mardi 9 novembre à Caen.
- Formation de base obligatoire pour les nouveaux RU **"RU en avant !"** - Mardi 7 et mercredi 8 décembre à Saint-Lô.

- **"Ethique"** - Jeudi 9 décembre à Caen (en cours de construction).

Le programme de formations et les bulletins d'inscription ont été envoyés par mail et par voie postale.

Pour s'inscrire, s'adresser à **Maëlle PRIEUR**
07.56.34.08.74 / mprieur@france-assos-sante.org.



RECUEIL DES BESOINS DE FORMATIONS



Nous tenons à remercier l'ensemble des représentants des usagers qui ont complété le recueil des besoins de formations en Normandie. Vos réponses nous apportent de précieuses informations au sujet de vos attentes et besoins en matière de formations. Cet automne, nous étudierons les résultats et nous vous communiquerons le plan de formations du premier semestre de 2022.



Point Agenda

- **Vendredi 3 septembre - Congrès annuel FHF Normandie : "Hôpital, médico-social et territoire"** - Caen.
- **Jeudi 9 septembre 10h-12h - Les RDV du répertoire : De la fatigue ou des fatigues ?** Visioconférence. Inscription auprès de lroux@france-assos-sante.org.
- **Jeudi 16 septembre - Assemblée régionale des RU**, organisée par la commission spécialisée des droits des usagers de la CRSA.
- **Mardi 21 septembre - Journée nationale Assurance maladie**, organisée par France Assos Santé / UNAF / FNATH : "Mon espace santé - L'outil numérique au service du parcours de santé". Paris 15e ou visio. [Cliquez ici pour s'inscrire.](#)
- **Vendredi 15 octobre - Rencontre régionale "Certification"**, organisée par HAS / ARS / Qual'Va / France Assos Santé Normandie (visioconférence).
- **Mercredi 6 octobre de 14h à 15h30 - Webinaire "Devenez représentant des usagers en CPAM"** (programme et bulletin d'inscription en cours).
- **Mercredi 5 novembre - Journée nationale de France Assos Santé "Répertoire et capitalisation d'expériences en promotion de la santé"** - Paris 14e ou visio.
- **Lundi 22 au vendredi 26 novembre - Semaine Sécurité des patients.**



ET TOUJOURS LES GROUPES DE TRAVAIL

Douleur - Poursuite des réflexions autour de la journée mondiale contre la douleur lundi 18 octobre.

Faire connaître les représentants des usagers - Nouvel axe de travail sur le projet des usagers.



✓ *Comité régional*

Les élus se retrouveront mardi 5 octobre et mardi 14 décembre.

✓ *Bureau régional*

Les membres du bureau se rencontrent le mercredi, toutes les 6 semaines : 8 septembre, 20 octobre et 1^{er} décembre.

LE MAG' DU RU

N° 4 - Sept. / Déc. 2021



FRANCE ASSOS SANTÉ NORMANDIE
15 RUE DE L'ANCIENNE PRISON
76000 ROUEN

TÉL. : 02 35 36 29 81



NORMANDIE@FRANCE-ASSOS-SANTE.ORG

